



INSTRUKCJA SPŁYWU

TRASA: WAWER → ŚRÓDMIEŚCIE

Dziękujemy, że płyniesz z nami. Chcemy podzielić się z Tobą naszym wieloletnim doświadczeniem, tak aby Twój spływ był bezpieczny i przyjemny.

Płyniesz samodzielnie, dlatego poniżej przygotowaliśmy garść **niezbędnych informacji o trasie** oraz wskazówki przydatne podczas Twojego spływu.

Na miejscu przed spływem

Miejsce. Miejsce spotkania to Plaża Romantyczna w Warszawie. Mapa oraz sposób w jaki dotrzeć można na miejsce jest dokładnie wyjaśniony na naszej stronie internetowej w opisie trasy którą płyniesz.



Plaża Romantyczna - miejsce początku spływu

Spóźnienia. Na miejsce spotkania możesz dotrzeć z 15-minutowym opóźnieniem. Jeśli zdarzy się, że ten czas będzie dłuższy, prosimy o wcześniejszy kontakt telefoniczny pod nr **+48 511 535 444**.

Godzina spotkania. Godzina podana w rezerwacji jest najpóźniejszą godziną przyjazdu kierowcy na miejsce. Może jednak zdarzyć się tak, że jeśli przyjdiesz przed tym czasem, to kierowca może być jeszcze w drodze z kajakami. Wówczas prosimy o cierpliwe czekanie na kierowcę.

Dokąd płyniesz



Saska Kępa - miejsce zakończenia sływu

Lokalizacja. Celem Twojego sływu jest miejsce w pobliżu naszej siedziby, mieszczącej się tuż za mostem Łazienkowskim, przed plażą Saska Kępa. Punkt zdania sprzętu znajduje się na prawym brzegu Wisły, ok. 150 metrów za mostem Łazienkowskim (drugim mostem który będziesz przepływać na swojej drodze).

Jak rozpoznać miejsce. Miejsce zakończenia sływu będzie oznaczone niebieskim 3-metrowym winderem - flagą dobrze widoczną z wody.



Jak dopłynąć - o trasie

Do przepłynięcia przed Tobą **10 kilometrów**. Trasa jest prosta, dość krótka i mało wymagająca. Trasa jest czytelna i nie ma miejsc gdzie można zgubić drogę.

Środek rzeki. Wypływając z Plaży Romantycznej należy od razu kierować się na środek rzeki. Trzymanie się środka rzeki będzie najwygodniejszym sposobem na dotarcie do celu.

Koniec za 2-gim mostem. Na swojej trasie będziesz przepływać 2 mosty w Warszawie. Pierwszym mostem będzie most Siekierski, drugim będzie most Łazienkowski.

Pamiętaj, że miejsce zakończenia spływu znajduje się za drugim mostem, mostem Łazienkowskim.

Na co uważać po drodze

Ostrożność. Przede wszystkim należy płynąć ostrożnie. Obserwuj zawsze drogę przed sobą!

Drzewa i kamienie. Tak jak na każdej innej rzece, na Wiśle również można napotkać przeszkody takie jak drzewa lub kamienie wystające spod powierzchni wody. Dość łatwo je zauważyć z dużej odległości. Należy je omijać wykonując manewr z wyprzedzeniem oraz zachowując bezpieczną odległość. Wisła jest rzeką szeroką, dlatego w większości wypadków przestrzeni na ominięcie jest wystarczająco dużo.

Wiatr. Może zdarzyć się tak, że w warunkach silnego wiatru przeciwnego po przepłynięciu odcinka szczególnie między pierwszym, a drugim mostem mogą się tworzyć fale, a wiatr silnie wstrzymuje kajak. W takiej sytuacji należy płynąć w miarę możliwości bliżej jednego z brzegów.

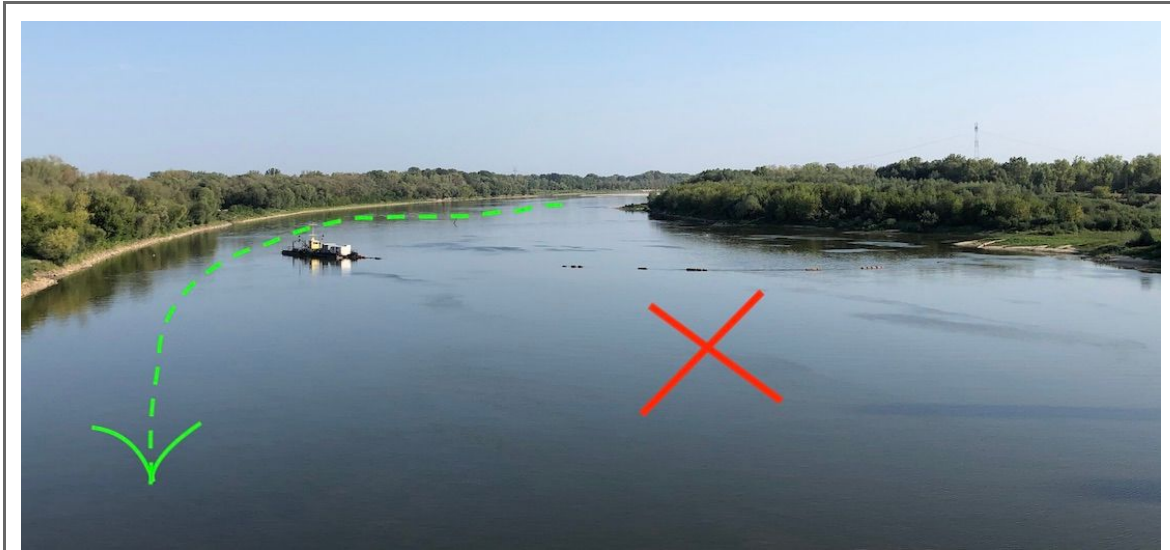
Inni na Wiśle. Ruch na odcinku Wisły, którym popłyniesz jest bardzo mały. Istnieje jednak szansa że trafisz na innych użytkowników rzeki takich jak: łodzie wędkarskie, statki wycieczkowe lub wioślarzy. W takim wypadku należy uważać i pilnować aby minąć nadpływającą jednostkę z bezpiecznej odległości.

Most Łazienkowski. Dopływając do miejsca zakończenia spływu uważaj na mielizny występujące po prawej stronie mostu Łazienkowskiego. Most Łazienkowski przy niskim stanie wody na Wiśle najwygodniej przepłynąć pod środkowym przęsłem.

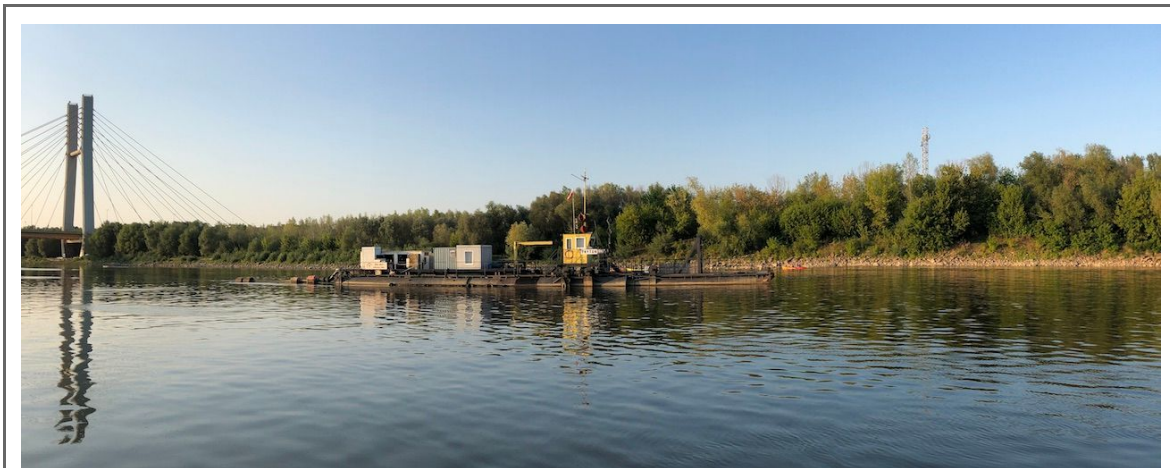
Boje. Na Wiśle występują boje. Najczęstszymi które spotkasz będą koloru zielonego lub czerwonego. Oznaczają one szlak wodny na rzece, miejsca w których pobliżu można swobodnie przepłynąć. Spływając, czerwoną bojkę powinniśmy przepływać z lewej strony, a zieloną z prawej. Inne, koloru żółtego będą przed pogłębiarkami lub innymi obiektami wodnymi. Linii utworzonej z tych bojek nie należy przepływać.



Pogłębiarki. Inaczej zwane również piaskarkami lub refulerami. Może być ich 2 lub więcej na Twojej trasie. Wszystkie będą znajdować się w okolicach mostów. Dostrzeżesz je wcześniej. To co zobaczysz przed sobą to barka lub statek oraz rury, które unoszą się na powierzchni wody. Rury łączą barkę z brzegiem i w tym miejscu nie ma przepływu, dlatego należy omijać barkę od strony gdzie rury nie występują.



Jak przepłynąć obok pogłębiarki



Pogłębiarka

Po spływie - sprzęt i odbiór

Kapoki w suchym miejscu. Po spływie sprzęt należy oddać w odpowiedni sposób. Wiosła prosimy umieścić wewnątrz kajaka. Natomiast kapoki należy umieścić pod gumowymi uchwytami na zewnątrz kajaka w suchym miejscu. Worki wodoszczelne prosimy pozostawić w kajaku.



Nie zostawiaj kajaka przy brzegu. Kajak należy przenieść pod niebieską flagę/winder oznaczające punkt odbioru sprzętu. Znajduje się ona parę metrów dalej. Prosimy o niepozostawianie kajaka przy brzegu lub na pomoście ze względu na inne osoby, które będą korzystać z nabrzeża.

Nie czekaj na nas. Mieścimy się w pobliżu. Mimo to może się tak zdarzyć, że gdy przyłyniesz na brzegu nie będzie nikogo z obsługi. Bez obaw, nie musisz na nas czekać. Sprzęt pozostawiony w tym miejscu będzie bezpieczny. Odbierzemy go po prostu później.

Jak pływać - o sprzęcie

Kapoki mają 3 paski.

Kamizelka asekuracyjna, którą otrzymasz ma 2 lub 3 paski i komplet zapięć. Każdy z tych pasków powinien być zapięty. Jeśli kapok posiada 3-ci, cieńszy pasek, powinien on być poprowadzony między nogami i zapięty luzem z przodu kamizelki.

Worki wodoszczelne trzeba zamknąć.

Worek aby był szczelny najpierw należy szczelnie zawinąć (zrolować), a następnie oba wystające końce spiąć klipsem. Do worków 2-litrowych bez większego problemu



zmieścisz telefon oraz portfel. Im więcej powietrza zatrzymasz w środku tym lepiej będzie się utrzymywał na wodzie.

Gdzie usiąść. W kajaku 2-osobowym osoba z tyłu, przy rufie kajaka, steruje kajakiem i napędza. Natomiast osoba z przodu, przy dziobie kajaka, obserwuje wodę przed sobą i pomaga w napędzaniu oraz manewrach.

Pierwszy raz w kajaku. Jeśli płyniesz pierwszy raz kajakiem, poproś o pomoc osobę wydającą sprzęt. Od niej otrzymasz informację o technice wiosłowania i wykonywania manewrów.

W razie kłopotów

Zdrowie. Przypadki zagrażające życiu lub zdrowiu należy bezpośrednio zgłaszać na krajowy numer alarmowy: **112**.

W innych przypadkach numer kontaktowy znajduje się na wiosłach i na kajakach.

Wywrotka. Gdyby zaszła sytuacja w której jesteś w wodzie a kajak jest odwrócony do góry dnem i swobodnie razem z Tobą spływa z nurtem. Pamiętaj, aby w takiej sytuacji zachować spokój. Kajak dzięki powietrzu zatrzymanemu wewnątrz kajaka nie zatoni. Nie odwracaj kajaka, tylko spłyń do najbliższego brzegu mocno trzymając kajak i wiosło.

Wcześniejsze zakończenie spływu. Taka sytuacja to dla nas dodatkowy wysiłek, czas i koszty dojazdu w miejsca zazwyczaj trudno dostępne. Z tego powodu, wcześniejsze zakończenie spływu jest możliwe tylko w szczególnych przypadkach - sytuacjach zagrażających Twojemu życiu lub zdrowiu. W miejscu ustalonym wspólnie z nami.